

## Pannelli "Touch" per montaggio a parete, secondo standard italiano

Modelli SKYDANCE : T11(IT)-x / T12(IT)-x / T13(IT)-x / T14(IT)-x x = W (bianco); B (nero)  
Modelli EUROTEK : ETSK-T11-IT-x / ETSK-T12-IT-x / ETSK-T13-IT-x / ETSK-T14-IT-x



T11 (IT)  
4 Zone, 1 colore



T12 (IT)  
4 Zone CCT



T13 (IT)  
4 Zone RGB



T14 (IT)  
4 Zone RGBW

CE RoHS EMC LVD RED

### Caratteristiche

- Pannelli "Touch" a 4 zone, da 1 a 4 colori, utilizzabili sia come master DMX512 che come comandi remoti a radiofrequenza 2.4GHz
- Segnale di uscita DMX conforme al protocollo standard DMX512 e quindi compatibile con i decoder DMX di qualsiasi fornitore
- Quando è utilizzato come comando remoto a radiofrequenza, ciascuna zona può controllare più dimmer o alimentatori
- Pannelli "Touch" in vetro, estremamente sensibili e molto resistenti, retroilluminati, con al centro il disco "Color Wheel"
- Regolazione del colore accurata mediante il disco "Color Wheel"
- Tasti Touch con indicatori LED e tono alla pressione.

### Parametri Tecnici

Modello	T11(IT)	T12(IT)	T13(IT)	T14(IT)
Tipo di luce controllabile	Colore singolo	Due colori	RGB	RGBW
Numero di canali DMX di uscita	4	8	12	16

Ingresso ed Uscita	
Segnale generato (uscita)	DMX512; RF 2.4GHz
Tensione di alimentazione	85 ~ 265 VAC
Assorbimento di corrente	0.1A massimo

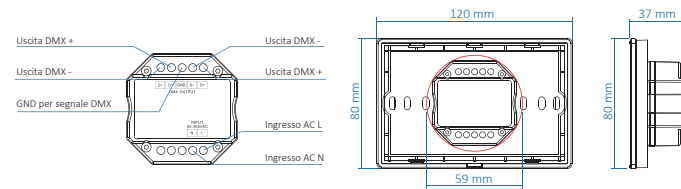
Ambiente	
Temperatura operativa	Ta: -30°C ~ +55°C
Temperatura Case (Max.)	Tc: +85°C
Grado IP	IP20

Garanzia	
Garanzia	5 anni

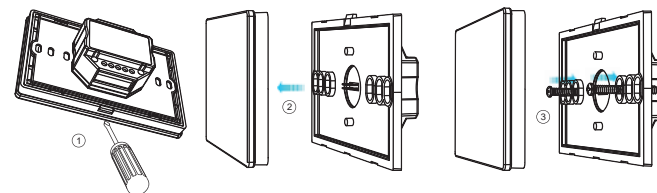
Dimming	
Segnale di ingresso	Tasti Touch + RF 2.4GHz
Distanza massima in RF	30m (in aria libera)
Livelli di dimming	256 livelli
Range di dimming	0 ~ 100%

Sicurezza ed EMC	
EMC standard (EMC)	EN301 489, EN 62479
Safety standard (LVD)	EN60950
Radio Equipment (RED)	EN300 328
Certificazioni	CE, EMC, LVD, RED

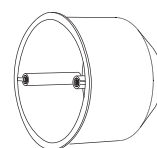
### Struttura meccanica



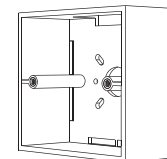
### Diagramma di installazione



### Scatole tipiche per installazione



European standard wall box

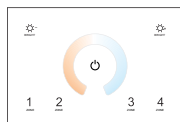


86mm x 86mm, interasse 60mm

## Funzioni chiave

● **T11(IT)** Pannello Touch per luci a colore singolo

- Accende e Spegne tutte le zone.
- Regolazione dell'intensità luminosa a 10 livelli.
- Disco Touch per la regolazione dell'intensità luminosa.
- 1 2 3 4** — Pressione breve per accendere una zona o selezionare più zone simultaneamente. Pressione lunga, 2s, per spegnere la zona. Le 4 zone possono essere controllate simultaneamente o separatamente e ciascuna zona può controllare più ricevitori (dimmer o alimentatori).

● **T12(IT)** Pannello Touch per luci a due colori

- Accende e Spegne tutte le zone.
- Aumento intensità luminosa, 10 livelli.
- Riduzione intensità luminosa, 10 livelli.
- Disco Touch per la regolazione della temperatura del colore.
- 1 2 3 4** — Stessa funzionalità descritta sopra per T11(IT)

● **T13(IT)** Pannello Touch per luci RGB

- Accende e Spegne tutte le zone.
- Disco Touch per la regolazione del colore.
- M** — Pressione breve selezione una delle 10 modalità dinamiche. Pressione lunga, 2s, per riprodurre ciclicamente tutte le modalità dinamiche.
- Modalità dinamica regola la velocità. Modalità RGB regola la saturazione del colore, 10 livelli.
- Regolazione intensità luminosa, 10 livelli.
- S** — Pressione breve richiama la scena. Pressione lunga, 2s, salva lo stato corrente nella scena.
- 1 2 3 4** — Stessa funzionalità descritta sopra per T11(IT)

● **T14(IT)** Pannello Touch per luci RGBW

- Accende e Spegne tutte le zone.
- Disco Touch per la regolazione del colore.
- M** — Pressione breve selezione una delle 10 modalità dinamiche. Pressione lunga, 2s, per riprodurre ciclicamente tutte le modalità dinamiche.
- Regola la velocità in modalità dinamica o l'intensità dei colori in modalità statica, 10 livelli.
- R G B W** — Pressione breve per richiamare direttamente colore Rosso (R), Verde (G), Blu (B), Bianco (W). Pressione lunga per regolare l'intensità di ciascun colore.
- 1 2 3 4** — Stessa funzionalità descritta sopra per T11(IT)

**Nota: tutti i 4 pannelli Touch emettono un suono quando viene toccato un tasto.**

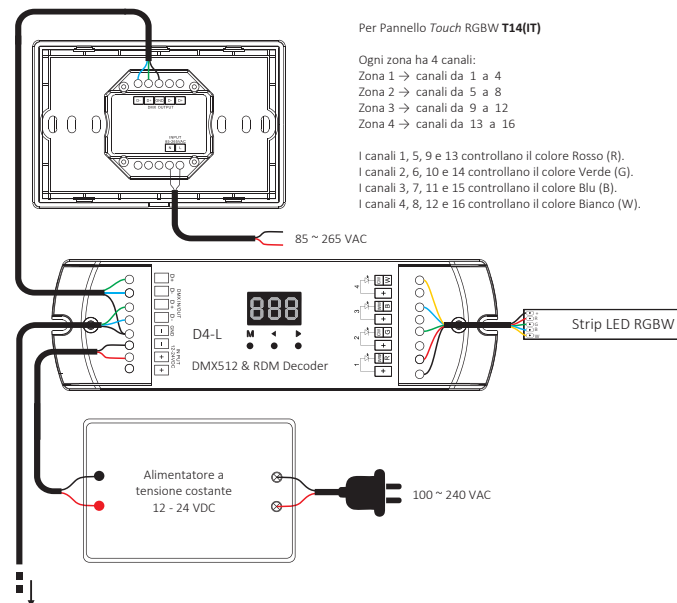
Questo suono può essere disabilitato (o abilitato) tenendo premuto il tasto di accensione per 5 secondi dopo aver spento la luce.

## Funzionamento del Pannello Touch come Master DMX512

Dopo aver effettuato il collegamento con un decoder DMX, impostare l'indirizzo del decoder DMX come di seguito:

	T11(IT)	T12(IT)		T13(IT)			T14(IT)			
		WW	CW	R	G	B	R	G	B	W
Indirizzo DMX del decoder di "Zona 1"	1	1	2	1	2	3	1	2	3	4
Indirizzo DMX del decoder di "Zona 2"	2	3	4	4	5	6	5	6	7	8
Indirizzo DMX del decoder di "Zona 3"	3	5	6	7	8	9	9	10	11	12
Indirizzo DMX del decoder di "Zona 4"	4	7	8	10	11	12	13	14	15	16

## Schema di collegamento per utilizzo del Pannello Touch come Master DMX512



## Funzionamento del Pannello Touch come comando remoto in RF 2.4GHz

Associazione in remoto del Pannello Touch (due modi di associazione)

L'utente può scegliere tra due modalità di accoppiamento la più appropriata.

### 1 - Utilizzare il tasto "Match" presente sul dimmer (dimmer accessibile)

#### Abbinamento:

Premere brevemente il tasto "Match", quindi premere immediatamente il tasto di zona.

Il LED di segnalazione lampeggia 3 volte, indicando che l'abbinamento è avvenuto con successo.

#### Eliminare tutti i telecomandi memorizzati:

Premere e tenere premuto il tasto "Match" per 5 secondi per eliminare tutti i pannelli Touch precedentemente abbinati al ricevitore (dimmer o LED driver).

Il LED di segnalazione lampeggerà 5 volte, indicando che tutti i pannelli Touch sono stati eliminati dalla memoria del ricevitore.

### 2 - Utilizzo della funzione "Power Restart" (dimmer non accessibile)

#### Abbinamento:

Togliere e ridare tensione al ricevitore, quindi premere brevemente 3 volte il tasto di zona sul pannello Touch.

Il LED di segnalazione lampeggia 3 volte, indicando che l'abbinamento è avvenuto con successo.

#### Eliminare tutti i telecomandi memorizzati:

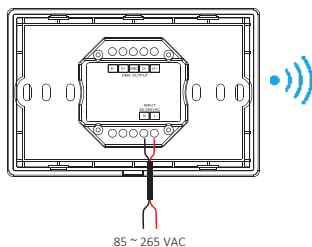
Togliere e ridare tensione al ricevitore, quindi premere brevemente 5 volte il tasto di zona sul pannello Touch.

Il LED di segnalazione lampeggia 5 volte, indicando che tutti i pannelli Touch sono stati eliminati dalla memoria del ricevitore.

## Analisi malfunzionamenti e risoluzione dei problemi

Malfunzionamenti	Cause	Risoluzione del problema
Non c'è luce	1. Manca tensione in ingresso e/o in uscita dal dimmer. 2. Connessioni errate o non ben serrate.	1. Controlla che ci sia tensione. 2. Controlla le connessioni.
Colore errato	1. Primo indirizzo del decoder DMX errato. 2. Errata connessione dei fili di uscita.	1. Controllare il primo indirizzo DMX. 2. Ricollegare appropriatamente i fili.

## Schema di collegamento per utilizzo del Pannello Touch come comando remoto in RF 2.4GHz



## Elenco delle modalità dinamiche disponibili per T13(IT) [RGB] e T14(IT) [RGBW]

Abbreviazioni usate in tabella: **R** = Rosso ; **G** = Verde ; **B** = Blu ; **W** = Bianco

Numero e Nome della modalità	Funzione
1 RGB jump	Salta ciclicamente tra <b>R</b> , <b>G</b> e <b>B</b>
2 RGB smooth	Passa gradualmente tra <b>R</b> , <b>G</b> e <b>B</b>
3 6 color jump	Salta ciclicamente tra 6 colori
4 6 color smooth	Passa gradualmente tra 6 colori
5 Yellow cyan purple smooth	Passa gradualmente tra Giallo, Ciano e Viola
6 RGB fade in and out	Passa ciclicamente tra <b>R</b> , <b>G</b> e <b>B</b> con fade sia all'accensione che allo spegnimento del colore
7 Red fade in and out	Accende ad intermittenza il <b>R</b> con fade sia all'accensione che allo spegnimento
8 Green fade in and out	Accende ad intermittenza il <b>G</b> con fade sia all'accensione che allo spegnimento
9 Blue fade in and out	Accende ad intermittenza il <b>B</b> con fade sia all'accensione che allo spegnimento
10 White fade in and out	Accende ad intermittenza il <b>W</b> con fade sia all'accensione che allo spegnimento